

ILLUSTRATIONS

entre sciences et art

Une exposition,
deux lieux

Jardin botanique
et Muséum de Bordeaux

9 fév. >
30 juin 2024



Les trésors des bibliothèques patrimoniales du Muséum - sciences et nature et du Jardin botanique de Bordeaux s'ouvrent au public dans une exposition commune. Les visiteurs pourront ainsi découvrir, à travers une sélection d'ouvrages, la richesse des illustrations naturalistes.

Une exposition, deux lieux

Muséum - sciences et nature et Jardin botanique de Bordeaux

Inauguration le 8 février 2024

à 12h30 au Jardin botanique de Bordeaux

à 18h au Muséum de Bordeaux – sciences et nature

Exposition du 9 février au 30 juin 2024

Le Muséum expose des planches organisées par disciplines, dévoilant la diversité de la nature. De l'autre côté de la Garonne, le Jardin botanique met en lumière l'évolution des techniques d'illustration au profit du réalisme et de la rigueur scientifique.

Au-delà de l'esthétique, ces illustrations posent la question de leur statut : sont-elles des objets d'art ou des objets de sciences ?



ANTHOZOANTHE PARASITE.
(Polypier des côtes de l'Algérie)

Une illustration, symbole d'une exposition commune

Depuis quelques mois, le Muséum - sciences et nature et le Jardin botanique de Bordeaux entament un rapprochement en présentant des projets communs sur des thèmes de sciences de la nature. Un premier pas a déjà été fait avec l'exposition *Jangala, au cœur de la jungle indienne* et *Sentier botanique en Inde*, qui proposait un parcours en deux temps dans chacun des établissements.

ILLUSTRATIONS, entre sciences et art est la première exposition construite conjointement par le Muséum - sciences et nature et le Jardin botanique de Bordeaux. Elle offre ainsi aux visiteurs un univers partagé et des propos complémentaires.

Cette exposition est une invitation à découvrir les deux établissements phare des sciences de la nature de Bordeaux, d'une rive à l'autre.

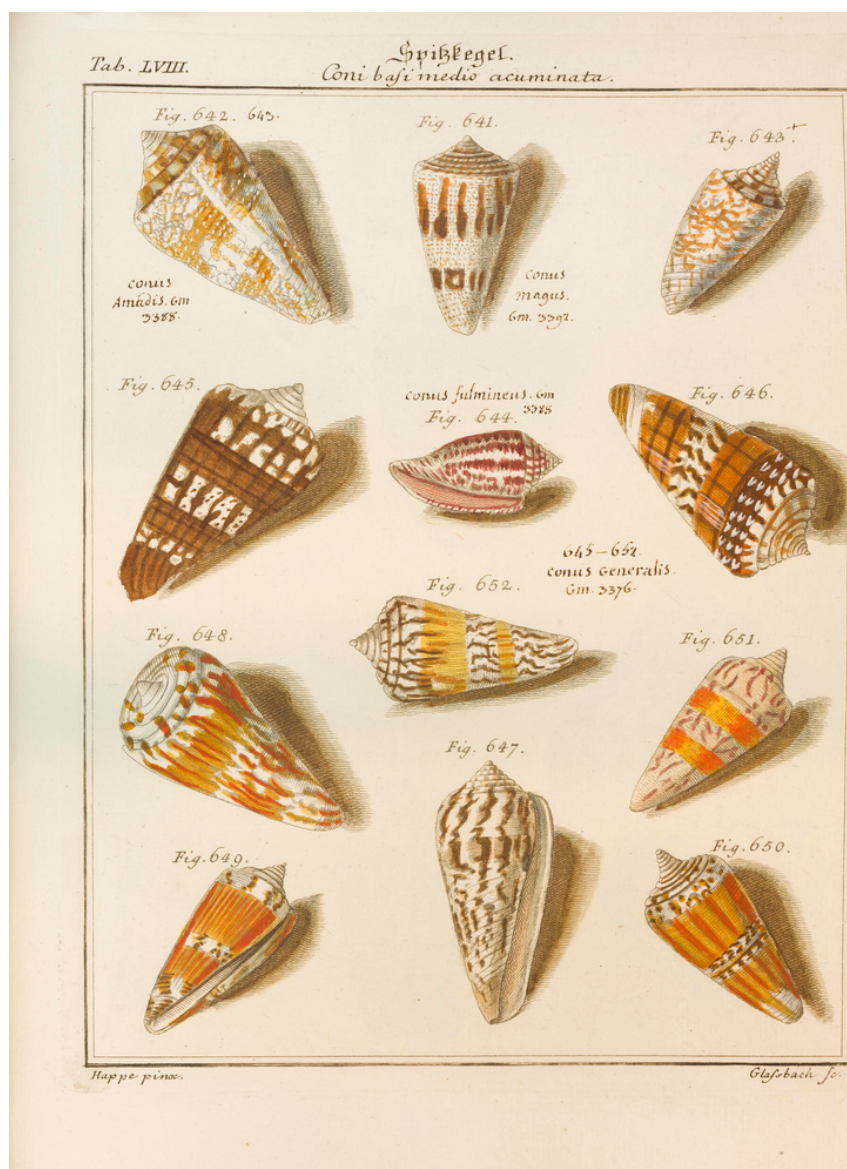
Le visuel choisi pour l'affiche de l'exposition suscite l'interrogation, est-ce une plante ? un animal ? Nous vous invitons à trouver la réponse à cette énigme dans l'exposition.

Le visiteur choisit son parcours

Il appartient au public de choisir le sens de sa visite. Il peut, par exemple, commencer par le Jardin botanique puis finir sa visite au Muséum de Bordeaux.

Le billet couplé lui permettra de passer d'un établissement à l'autre facilement et à tarif préférentiel, le jour-même ou sous un délai de trois mois.

L'exposition *ILLUSTRATIONS* vous invite à découvrir, au Jardin Botanique, la présentation de différentes techniques d'illustrations ainsi que le travail du botaniste Clavaud à travers ses planches d'enseignement. Au Muséum, l'illustration naturaliste est déclinée par disciplines : différentes branches de la zoologie, mais aussi minéralogie, stratigraphie et paléontologie. Des spécimens naturalisés, des fossiles ou des minéraux accompagnent les ouvrages du fonds ancien de la bibliothèque.



La scénographie, au moyen de reproductions grand format des planches d'illustrations, offre aux visiteurs la possibilité d'apprécier chaque détail de ces ouvrages patrimoniaux.

Du côté du Jardin botanique ...

Une première salle propose la découverte des illustrations naturalistes à travers les médiums et techniques utilisés.



8 procédés sont explorés : gravure sur bois, gravure sur cuivre tracé noir, gravure sur cuivre tracé noir et mise en couleur à la main, lithographie tracé noir, lithographie colorée, phytotypie, dessin (Clavaud), photographie.

Une seconde salle présente des planches d'enseignement avec pour objectif de démontrer que l'illustration scientifique est au service de la connaissance. L'accent est mis notamment sur le travail du botaniste bordelais Armand Clavaud. Il avait élaboré pour ses cours de grandes planches remarquablement dessinées à l'encre de chine.

Du côté du Muséum de Bordeaux ...

Ce sont les sciences de la vie et de la Terre à travers l'illustration qui sont explorées.

Séparées par thèmes, les illustrations présentées permettront de donner à voir la diversité des disciplines des sciences naturelles : ornithologie (oiseaux), mammalogie (mammifères), herpétologie (reptiles et amphibiens), ichtyologie (poissons), entomologie (insectes), malacologie (mollusques), carcinologie (crustacés), échinodermologie et autres spécialités (oursins, étoiles de mer, vers...) et aussi paléontologie (fossiles) et géologie (roches et minéraux).



Pour enrichir et comprendre les illustrations, des spécimens tirés des collections du musée sont présentés en parallèle.

Une médiation ludique

Des espaces d'expression dédiés aux jeunes publics proposent des activités : coloriages, puzzles et dessins.

Les visiteurs sont encouragés à créer leurs illustrations grâce à du matériel mis à disposition sur place et à les partager sur les réseaux sociaux (@museumdebordeaux). Les illustrateurs en herbe sont invités à apporter leur matériel de dessin.

Les ouvrages extraordinaires du Jardin botanique

Au Jardin botanique, redécouvrez des splendeurs botaniques d'hier et d'aujourd'hui

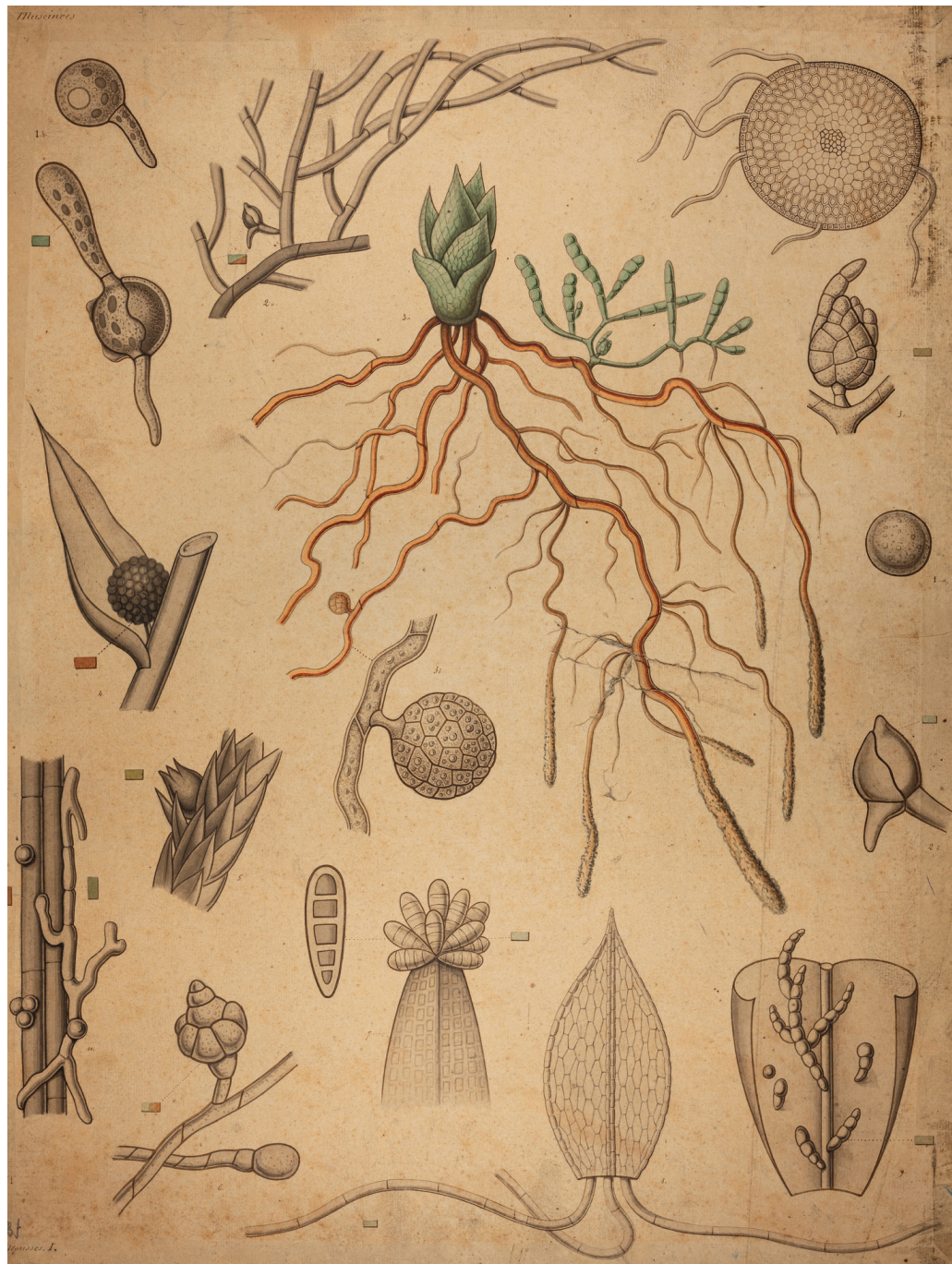
Les planches botaniques d'Armand Clavaud (1828-1890), trésor patrimonial du Jardin botanique présenté pour la première fois

Armand Clavaud (1828-1890) est un botaniste important et pourtant peu connu. De sa jeunesse et de son installation à Bordeaux, nous ne savons rien. Seuls ses travaux scientifiques en botanique le dévoilent. Ainsi, il devient membre de la Société linnéenne de Bordeaux en 1864.

En 1875, il obtient le poste de professeur de botanique du Jardin des plantes de Bordeaux et dispense le cours municipal de botanique ce qui l'amène à devenir en 1877, le premier conservateur de la Bibliothèque du Jardin et de ses herbiers. Excellent botaniste, excellent professeur, Armand Clavaud est aussi un excellent dessinateur. Il est l'un des maîtres d'Odilon Redon (1840-1916), le peintre bordelais à qui il apprend à dessiner la nature et à observer au microscope. On peut admirer dans l'exposition une sélection de magnifiques dessins qu'il réalisa pour ses cours de botanique.



Le Jardin botanique conserve une série originale de 75 planches dessinées par cet auteur.



Réalisées à l'encre de chine et certaines en couleurs, elles présentent avec fidélité toutes les facettes du monde végétal selon des observations à la fois microscopiques et macroscopiques. Dans le cadre de cette exposition et pour la première fois en si grand nombre, 20 de ces planches sont exposées.

Elles illustrent ici les connaissances de l'époque sur les principales étapes de l'évolution des végétaux (phylogénie végétale).

Jean-François Laterrade (1784-1858) et la première Flore bordelaise

X.^{me} *PLANCHE.*



Feuille Ailée.

Autre grand botaniste bordelais, Jean-François Laterrade est le fondateur de la Société Linnéenne de Bordeaux créée en 1818. Il fut Directeur du Jardin botanique municipal en 1842 et œuvra toute sa vie à promouvoir auprès du plus grand nombre la botanique et plus largement le patrimoine naturel local. On lui doit la réalisation de la première Flore bordelaise publiée en 1811, rééditée et augmentée quatre fois jusqu'à devenir une véritable Flore girondine qui lui valut la médaille d'or de la Société royale d'horticulture. Le Jardin botanique conserve 19 liasses de l'herbier de cet infatigable herborisateur, et trois éditions de sa Flore. Est présentée dans l'exposition la deuxième édition de cet ouvrage contenant 15 planches exécutées d'après le mystérieux procédé de M. Marcelin Bonnet père qui « rend très bien les plus légères découpures dans le feuillage » peut-on y lire.

On découvre ce rare exemplaire illustré en impression naturelle, ni gravure, ni spécimen mais compromis entre les deux, expliqué dans l'exposition !

**Une édition monumentale,
Carl Friedrich Philipp von Martius (1794-1868)
et son Histoire naturelle des palmiers**

Le botaniste Carl Friedrich Philipp von Martius (1794-1868) a parcouru 2250 km en Amazonie à travers le Brésil et le Pérou, région la plus riche en espèces de palmiers. Ce voyage lui permit de réaliser une histoire naturelle de ce groupe, œuvre monumentale autant par son format que par son contenu. C'est donc dans un volumineux *in folio* en trois volumes de 28 kg que Martius compile toutes les espèces de palmiers qu'il connaît et livre un travail d'illustration remarquable, incluant planches botaniques, paysages et schémas en coupes.

Ce livre rare, dont les dimensions nous font comprendre qu'il était destiné à quelques spécialistes seulement, n'existe qu'en peu d'exemplaires. Cette exposition permet d'en admirer une planche originale réalisée en chromolithographie.

Et encore bien d'autres livres à venir découvrir comme le best-seller de la botanique, *l'Histoire des plantes* de Théophraste (vers 372-vers 287 av. J.-C.) dans son édition la plus célèbre de 1644 ou encore un ensemble d'ouvrages du célèbre illustrateur botanique Pierre Joseph Redouté (1759-1840) avec à chaque fois la découverte du procédé d'impression de l'illustration exposée.



Les ouvrages extraordinaires du Muséum de Bordeaux

Le Muséum de Bordeaux - sciences et nature présente des œuvres emblématiques et des curiosités naturalistes

L'auteur le plus connu

Le naturaliste Charles Darwin (1809-1882) est connu pour sa théorie de l'évolution des espèces publiée en 1859 sous le titre *L'origine des espèces*. Elle est le fruit de ses observations lors de son voyage sur le *Beagle* et des années de recherches qui suivirent.

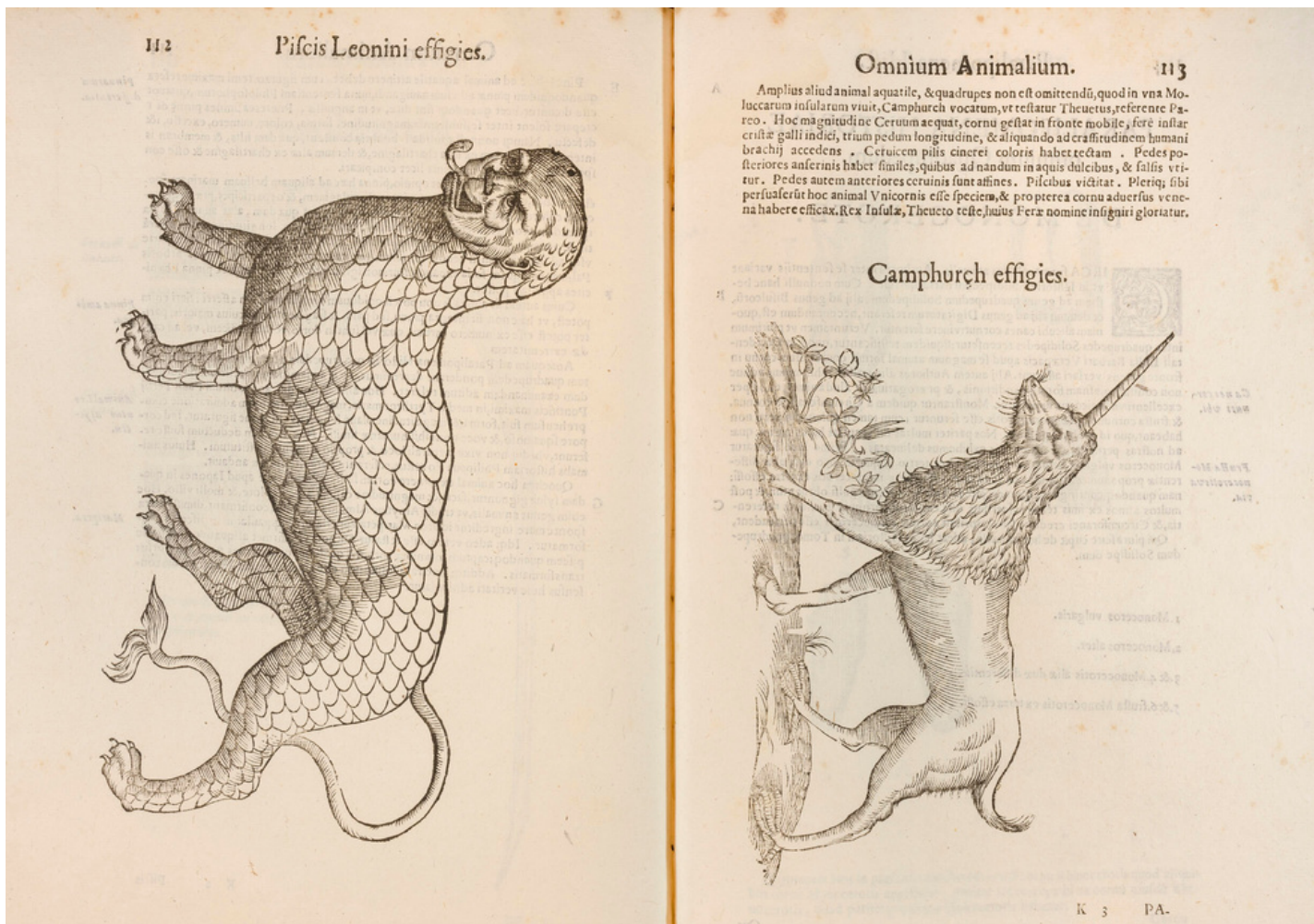
Il est également l'auteur de nombreux articles et ouvrages de géologie et zoologie, dont cette vaste étude sur les crustacés cirripèdes (balanes, pouces-pieds...). Elle fit référence durant plus d'un siècle.

Monographie sur la sous-classe des Cirripèdes présente des gravures sur cuivre, minutieusement colorées à la main par l'artiste Georges Sowerby. Conservé à la bibliothèque du Muséum de Bordeaux, cet ouvrage fait partie intégrante de l'héritage scientifique.



A Monograph on the sub-class Cirripedia, par Charles Darwin, 1854. [Volume 2] The balanidae, the Verrucidae. London, Ray society.

De la « réfutation de la non-existence de la licorne »



Aldrovandi U., 1642. *Paralipomena accuratissima historiae omnium animalium quae in voluminibus Aldrovandi desiderantur*. Typis Nicolai Tebaldini, Bononiae.
Gravure sur bois

Ulisse Aldrovandi (1522-1605) est l'auteur d'une vaste encyclopédie d'histoire naturelle dont seulement trois volumes ont été édités de son vivant. Un des ouvrages posthumes aborde des animaux nouvellement découverts, comme la girafe, ou des animaux fantastiques, telle la licorne.

Cette dernière fait l'objet de nombreuses interprétations sur son origine ou son existence, comme en témoigne la *Notice en réfutation de la non-existence de la licorne* écrite en 1826 par le naturaliste bordelais Jean-François Laterrade.

Un sommet de l'art naturaliste

Albertus Seba (1665-1736), zoologiste hollandais, est célèbre pour ses collections d'histoire naturelle. Une fois sa première collection vendue au Tsar Pierre 1er en 1717, il en constitue une nouvelle, plus riche, dont les spécimens sont dessinés sur 446 planches. Ces planches constituent le catalogue de sa collection.

Paru de 1734 à 1765, cet ouvrage est un sommet de l'art naturaliste. Il est cependant critiqué pour son système de classement qui souffre de la comparaison avec celui de Linné, paru en 1735.

Et encore bien d'autres livres à découvrir, comme deux ouvrages du XVI^e siècle présentés : *Historiæ animalium* de Conrad Gesner, datant de 1558 ou encore *Libri de piscibus marinis* de Guillaume Rondelet, datant de 1554 ! Et toujours accompagnés de spécimens issus des collections du Muséum.



Seba A., 1734. *Locupletissimi rerum naturalium thesauri accurata descriptio, et iconibus artificiosissimis expressio, per universam physices historiam : opus, cui, in hoc rerum genere, nullum par exstitit. T. 1. Amstelædami, Apud J. Wetstenium, & Gul. Smith, & Janssonio-Waesbergios.*
Gravure sur cuivre, signée Pieter Tanjé

Et au même moment, au Carré art et sciences

La nature rêvée de Catherine Bouyx

Exposition au **Carré art et sciences** du Muséum de Bordeaux
du 9 février au 22 septembre 2024

Inauguration le 8 février 2024

à 18h au Muséum de Bordeaux – sciences et nature

Cette exposition a pour ambition de faire revivre la peinture de Catherine Bouyx à travers le regard de sa fille. C'est également l'occasion de rappeler son travail en collaboration avec le Muséum de Bordeaux - sciences et nature.



Au-delà d'une présentation classique de toiles et de dessins, le visiteur est invité à entrer dans l'atelier de l'artiste pour mieux appréhender le processus de création.

Grâce aux reproductions de dessins tamisant la lumière des fenêtres et à une installation reprenant des éléments exposés, le visiteur observe le rêve s'immiscer dans le réel et la nature déborder du cadre à l'intérieur duquel elle est représentée.



Catherine Bouyx

(1949 – 2015)

Après une formation de photographe, Catherine Bouyx a étudié la peinture (Atelier de la Grande Chaumière notamment) tout en suivant en auditeur libre les cours d'entomologie de la Faculté des sciences de Paris. Influencée à ses débuts par des artistes comme Dalí, Léonore Fini ou Jean-Pierre Alaux, elle a progressivement développé une œuvre picturale onirique donnant la place principale à la nature.

Virginie Bouyx

Née à Bordeaux, Virginie Bouyx est l'auteurice de recueils de nouvelles, « Les fleuristes » et « Villes chinoises » (Gallimard, coll. Blanche, 2013 et 2014), et d'un roman, « La Varangue » (Editions Le Pommier, 2023), qui évoque l'art et la nature menacée. Elle a obtenu le Prix François Mauriac de l'Académie française pour « Villes chinoises ».

**ILLUSTRATIONS, ENTRE SCIENCES ET ART
CONÇUE ET RÉALISÉE PAR
LE MUSÉUM - SCIENCES ET NATURE ET LE JARDIN BOTANIQUE**

Direction

Nathalie Mémoire

Commissariat de l'exposition

Véronique Dauphin (Jardin botanique)

Laurent Charles (Muséum - sciences et nature)

Coordination du projet et scénographie

Mathilde Royer (Jardin botanique)

Marie Ollé (Muséum - sciences et nature)

CONTACT PRESSE

**JARDIN BOTANIQUE
DE BORDEAUX**

Mathilde Royer

07 64 36 05 13

ma.royer@mairie-bordeaux.fr

www.jardin-botanique-bordeaux.fr

**MUSÉUM DE BORDEAUX
SCIENCES-ET NATURE**

Victoire Pineau

05 24 57 65 44 - 06 31 06 08 94

v.pineau@mairie-bordeaux.fr

www.museum-bordeaux.fr